

Montagevejledning

Energimåler Minocal® Combi

Energimåler med koaksial målekapsel Qn 2,5 / 1,5 / 0,6 m³/h

Levering omfatter

- Energimåler Minocal® Combi
- Montagesæt og beskyttelseskappe
- Vejledning

Opbevaring

Tørt og frostfrit

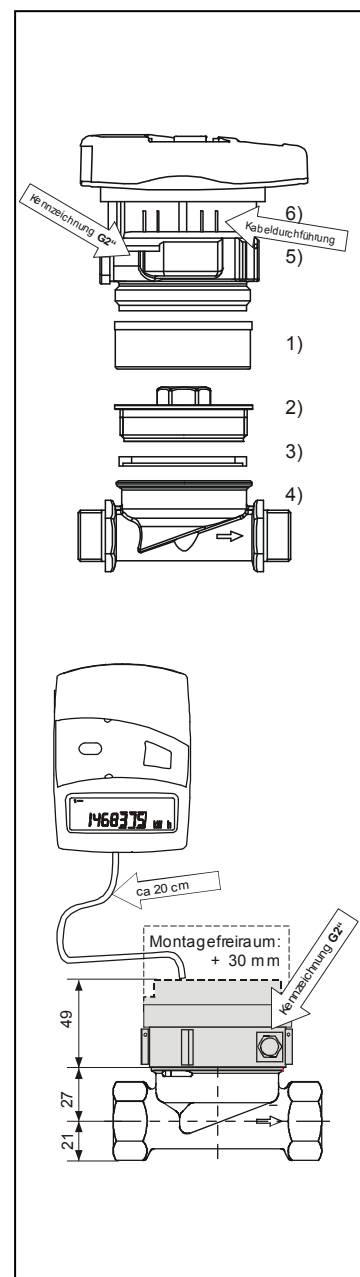
Generelle anvisninger

Målekapslen installeres som hovedregel i et bundstykke (EAS), der allerede er fast monteret. Overhold de montagevejledninger, der hører til montagesættene.

- Den maksimale varmtvandstemperatur må ikke overstige 90°C. Før montagen påbegyndes, sammenlignes pakningens indhold med ovenstående liste over de leverede genstande.
- Måleren må kun monteres af kvalificeret fagpersonale.
- Montagen udføres på det dybeste sted på rørledningen, så der ikke kan dannes luftlommer.
- Anbring afspærringsventiler før og efter energimåleren.
- Energimålere skal beskyttes mod urenheder og magnetit ved hjælp af filter eller korrosionsbeskyttelsesmiddel i det varme vand.
- Følerkabler må ikke knækkes, afkortes eller forlænges.
- Installér kun måleren lodret eller vandret.
- Der må ikke anvendes forlængerrør eller rør, der ændrer flowretningen.
- Afstanden mellem to måleres akser skal være mindst 135 mm.
- Overhold installationsmålene. Der skal være mindst 3 cm fri montageplads.
- Regneenheden kan monteres adskilt fra volumenmålerdelen - kabel-længde ca. 20 cm. (Brug det forudbestemte brudsted til kabelgennemføring (6) på regneenhedens klemring.)
- Overhold en afstand på mindst 20 cm mellem energimåleren og elektromagnetiske støjkloder såsom kontakter, regulatorer, pumper etc.
- Montér ikke energimåleren, før svejsearbejdet er afsluttet (f.eks. montage af svejsemuffe).

Montage af målekapsel

- Sammenlign tilslutningsgevind på volumenmålerdel og bundstykke (EAS). Hvis udførelsen er beregnet til EAS 2"-systemer, er den mærket tilsvarende (5).
- Før montagen skylles anlægget grundigt igennem, trykflastes og tømmes, og ventilerne før og efter bundstykket (EAS) (4) lukkes.
- Brug kun nye og fejlfri pakninger. Kontrollér tætningsfladerne på målekapsel og bundstykke (EAS) for beskadigelser.
- Skru overstrømskappen (2) eller en eksisterende målekapsel ud.
- Fjern gammel profilpakning og indsæt en ny (3) i bundstykket (EAS) (4) med den plane side opad. Forinden rengøres tætningsfladen.
- Fjern beskyttelseskappen for gevindet (1) fra den nye målekapsel (5) og indskru derefter denne i bundstykket (EAS) (4).
- Skru målekapslen fast med en hagenøgle (f.eks. efter DIN 1810 A, 68-75 mm) indtil metallisk anslag.

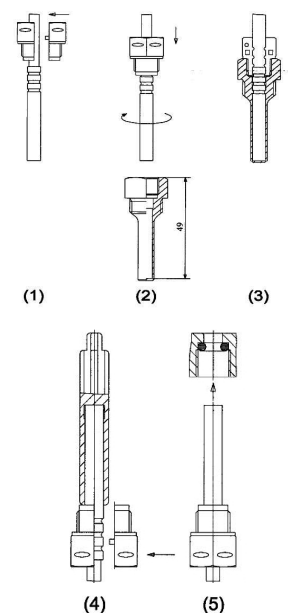


Montage af temperaturfølere

- Ved symmetrisk installation bruges altid installationselementer af samme type i frem- og returløb (plombe- ret blindprop i volumenmålerdelen må ikke fjernes). Følerkablerne er forsynet med farvemærkning: (rød = fremløb, blå = returløb).
- Ved asymmetrisk installation er returløbsføleren allerede monteret i volumenmålerdelen og må ikke fjernes. Fremløbsføleren kan valgfrit monteres i dykrør eller nedsænkes direkte.
- Sørg for, at temperaturfølerne støder op mod dykrørets bund!
- Når installationen er afsluttet, sikres temperaturfølerne mod uautoriseret udtagning med egnede bruger- sikringer (indeholdt i plomberingssættet).

Adapterforskruning ved dykrørsmontering

1. Tryk forskruningens halvdele sammen på følerkablet - oven over følerhylsteret. **(1)**
Montér ikke i udsparingerne (noter).
2. Skub den sammentrykkede forskruning på kablet indtil anslag mod følerhylste- ret **(2)**. (Hvis dykrøret er længere end L50, indsættes to O-ringe fra det vedlag- te sæt i dykrøret med monteringsredskabet under let omdrejning.)
3. Skru føleren ind i dykrøret og spænd kraftigt efter (3-5 Nm). **(3)** Sørg for, at røret støder mod dykrørets bund.



Direkte installerede temperaturfølere (kuglehane / adapterforskruning)

- Påsæt O-ring fra det medfølgende sæt på monteringsredskabet (den anden O- ring er kun tænkt som reserve).
- Indsæt med monteringsredskabet under let omdrejning O-ringen i monterings- stedet ifølge DIN EN 1434.
- Positionér O-ringen korrekt med den anden ende af monteringsredskabet.
- Indfør plastforskruningens to halvdele i følerens tre udsparinger (noter) og tryk dem sammen. Brug hertil monteringsredskabet som anslag eller hjælp til posi- tionering **(4)**.
- Indsæt temperaturføleren i monteringsstedet og spænd kraftigt efter indtil an- slag af pakningens krave mod 12-kanten **(5)**.

Idriftsættelse

- Skyl anlægget og kontrollér, at det er tæt.
- Kontrollér, mens anlægget kører, at volumenvisningen fungerer, og at de viste temperaturer omtrent stemmer overens med de faktisk foreliggende temperaturer, f.eks. med indstikstermometre (se display- oversigt i den vedlagte betjeningsvejledning). Vent, til temperaturvisningerne er opdateret (1-2 sek.).
- Målekapsel, bundstykke (EAS) og temperaturføler sikres mod uautoriseret afmontering ved hjælp af det vedlagte plomberingsmateriale.

Dobbelt mærkning ved asymmetrisk installation af føler

Efter at måleren er monteret på det pågældende monteringssted, skal den linje på den dobbelte mærkningsetiket (under displayet), som ikke gælder for den pågældende monteringsituation, gøres ukendelig.

f.eks. radiatorvarme:

~~$Q \geq 120 \text{ l/h}$ og $\Delta T \geq \Delta T_{\min} = 3 \text{ K}$~~
eller
 $Q \geq 60 \text{ l/h}$ og $\Delta T \geq 6 \text{ K}$

f.eks. gulvvarme:

$Q \geq 120 \text{ l/h}$ og $\Delta T \geq \Delta T_{\min} = 3 \text{ K}$
eller
 ~~$Q \geq 60 \text{ l/h}$ og $\Delta T \geq 6 \text{ K}$~~

Når montagen er afsluttet, kontrolleres det, at alle tilslutninger er tætte.